



MINISTERSTVO
PRO MÍSTNÍ
ROZVOJ ČR

OBCEPRO
PROGRAM ROZVOJE OBCE

PROGRAM ROZVOJE OBCE LUŽEC NAD VLTAVOU



NA OBDOBÍ LET
2018 - 2028

Schváleno zastupitelstvem obce dne 15.2.2018.

Úvod

Program rozvoje obce Lužec nad Vltavou lze považovat za jakýsi strategický koncepční dokument, který pomáhá charakterizovat prioritní oblasti potřeb, které obec má a v nichž se může a především chce rozvíjet. Stanovení těchto prioritních oblastí je dáno zejména demografickou, environmentální, sociální a ekonomickou analýzou dané obce. Toto analytické zhodnocení obce se nachází v úvodní části tohoto dokumentu. Na konci analytické části jsou stanoveny slabé a silné stránky obce, dle nichž lze stanovit, v čem je možné obec dále rozvíjet. Lze dle toho také vyvodit jak využít potenciálu, jež doposud má a také jsou v této části vymezeny příležitosti k rozvoji a hrozby, jež by tomu mohly bránit.

Po analytické části následuje část návrhová, kde je uvedena vize. Ta říká, jak by měla obec vypadat v časovém horizontu 10 - 20 let. Dále následuje formulace cílů, opatření a aktivit, jež by měly přispět ke splnění vymezených prioritních oblastí.

Dokument Program rozvoje obce Lužec nad Vltavou na období let 2018–2028 byl zpracován v rámci řešení projektu "Elektronická metodická podpora tvorby rozvojových dokumentů obcí" (CZ.1.04/4.1.00/62.00008), jehož nositelem bylo Ministerstvo pro místní rozvoj ČR. Projekt byl financován z Operačního programu Lidské zdroje a zaměstnanost a z státního rozpočtu České republiky. Představitelům obce byla poskytnuta metodická podpora jako pilotním obcím projektu, které byly vybrány za účelem praktického ověření jednoho ze vzniklých produktů projektu - metodiky tvorby programu rozvoje obce.

A. ANALYTICKÁ ČÁST

A.1 Charakteristika obce

1. Území

Umístění obce



Obec Lužec nad Vltavou se nachází v okrese Mělník, ve Středočeském kraji. Rozkládá se přibližně sedm kilometrů jihozápadně od Mělníka a žije zde 1453 obyvatel (údaj k 1.1.2017, zdroj ČSÚ). Součástí obce je i vesnice Chramostek. Velikostně má obec 9,97 km².

Lužec leží na břehu řeky Vltavy. Od roku 1907, kdy byl vybudován kanál mezi Hořínem a Vraňany, je však jedinou obcí v České republice, která se celá nachází na ostrově. Současně je zde také jediná ostrovní základní devítiletá škola a mateřská školka, sportovně rekreační středisko či kulturní dům a restaurace v zemi.



Historie

První písemná zmínka o Lužci nad Vltavou, jako o dvoře poplužní kapituly mělnické, pochází z roku 1223. Lužec má své jméno po Luhu, který se dosud rozkládá na levém břehu Vltavy. Za vlády Boleslava II. náležela část Lužce panenskému klášteru u sv. Jiří v Praze.

18. září 1760 vznikl v obci požár, který v krátké době zachvátil celou obec. Žárem vyschly i všechny prameny vody. Zrušení nevolnictví v roce 1781 přineslo uvolnění lidu a vliv snah osvobozeneckých. V roce 1784 byla v Lužci vystavěna škola. Jsou zakládány četné spolky. Roku 1869 byl založen Sokol, v roce 1881 byl založen dělnický podporující spolek Vltavan s humánním cílem podpůrným zejména v nemoci. Dále byla založena Matice školská, Společenstvo smíšených živností, Řemeslnicko-živnostenská beseda, Sbor dobrovolných hasičů a Okrášlovací spolek.

V Lužci byl postaven v roce 1862 cukrovar a parní mlýn, který byl postaven roku 1870. Narodil se zde výpravný český malíř Miloš Jiránek. Místní dráha z Lužce do Jenšovic byla zahájena dne 26. září 1886. Zdejší telegrafní a poštovní úřad byl otevřen 12. srpna 1888. Laterální plavební kanál z Vraňan do Mělníka přes Lužec byl dokončen v roce 1907. V období mezi dvěma světovými válkami se zde rozvíjela továrna na chladicí stroje firmy Bratři Horákové. V šedesátých letech 20. století se v Lužci rozvinul stavební průmysl v továrnách Prefa a Průmstav na výrobu panelů a betonových rour. V obci se rovněž rozšířil průmysl dřevařský firmy Delta.

Obec měla v roce 1993 základní a mateřskou školu, kulturní dům s tělocvičnou, dům služeb, řadu obchodů, čtyři průmyslové závody a rozvíjející se živnostenské podnikání v různých odvětvích. V Lužci se také hrál hokej. Od roku 2005 má obec výjezdovou jednotku hasičů. Ke dni 31. 12. 2008 zde žilo 1342 obyvatel.

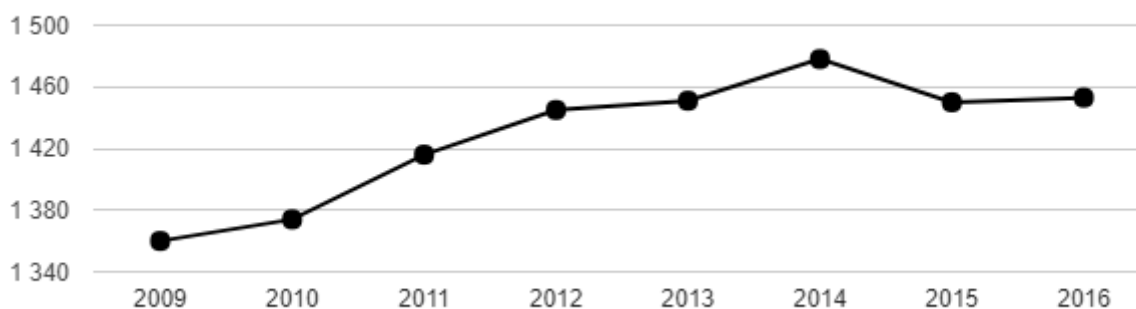
2. Obyvatelstvo

Vývoj počtu obyvatel

Z historického hlediska jsou dostupná data od roku 1910, kdy se počet obyvatel pohyboval kolem 1050. Od té doby se postupně zvyšoval a podrobný vývoj od r. 2009 je zobrazen níže.

V grafu níže je pak souhrnně zobrazen vývoj počtu obyvatelstva. Je zřetelné, že od roku 2009 se počet obyvatel obce zvyšoval. Nejvíce měla obec v roce 2014, kdy zde žilo 1478 obyvatel. Od té doby se stav místních občanů udržuje kolem hodnoty 1450, přičemž k 1.1.2017 je zde stav 1453 obyvatel.

Vývoj počtu obyvatel obce Lužec nad Vltavou v letech 2003 - 2016



Zdroj: ČSÚ

Struktura obyvatelstva v obci

Z tabulky níže je zcela zřetelné, že z pohledu rozdělení obyvatelstva dle pohlaví, je situace v obci poměrně vyrovnaná, žen je však o 11 více. Stejně tak převyšují ženy muže i s průměrným věkem, který u nich činí 45,2 let, přičemž muži jsou zde obecně přibližně o 4 roky mladší.

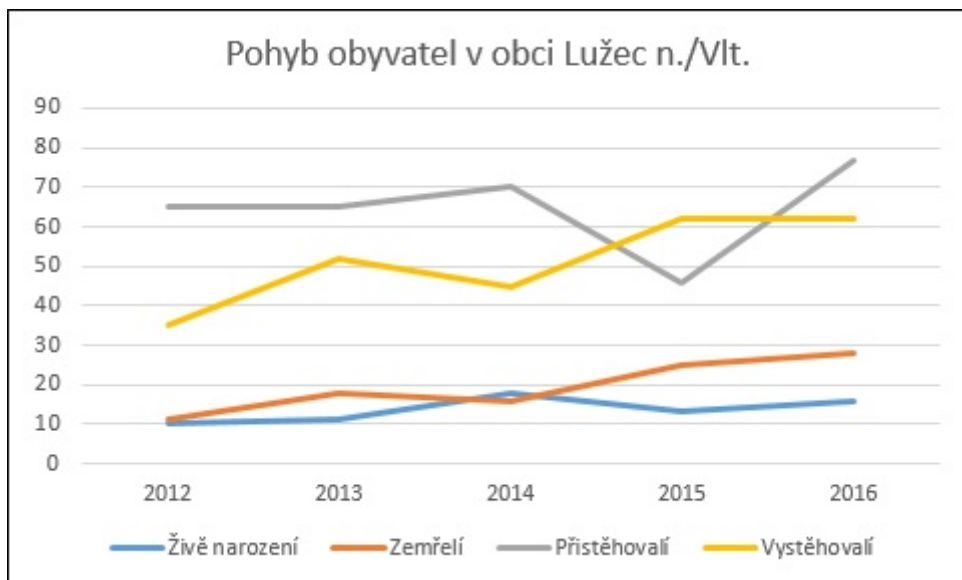
| Počet obyvatel k 1. 1. 2017 | | | Průměrný věk k 1. 1. 2017 | | |
|-----------------------------|------|------|---------------------------|------|------|
| celkem | muži | ženy | celkem | muži | ženy |
| 1453 | 721 | 732 | 43,1 | 41 | 45,2 |

Demografická situace

Pohyb obyvatelstva

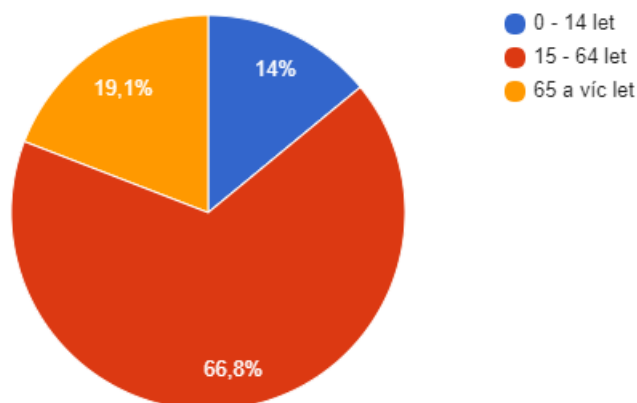
Z tabulky a grafu níže je vidět demografický vývoj obyvatelstva v obci mezi lety 2012 a 2016. Od roku 2012 obecně platí, že počty zemřelých obyvatel převyšují počty narozených. Tuto skutečnost však vyvažuje fakt, že počet obyvatel v obci narůstá díky nově přistěhovalým, kteří převyšují počet osob, které se stěhují z obce ven. Dalším výrazným faktorem v počtu zemřelých v obci je působení soukromého zařízení Senior komplexu.

| | 2012 | 2013 | 2014 | 2015 | 2016 |
|----------------------|------|------|------|------|------|
| Živě narození | 10 | 11 | 18 | 13 | 16 |
| Zemřelí | 11 | 18 | 16 | 25 | 28 |
| Přistěhovalí | 65 | 65 | 70 | 46 | 77 |
| Vystěhovalí | 35 | 52 | 45 | 62 | 62 |



Věkové složení obyvatel

Věková struktura obyvatel obce Lužec nad Vltavou v roce 2016



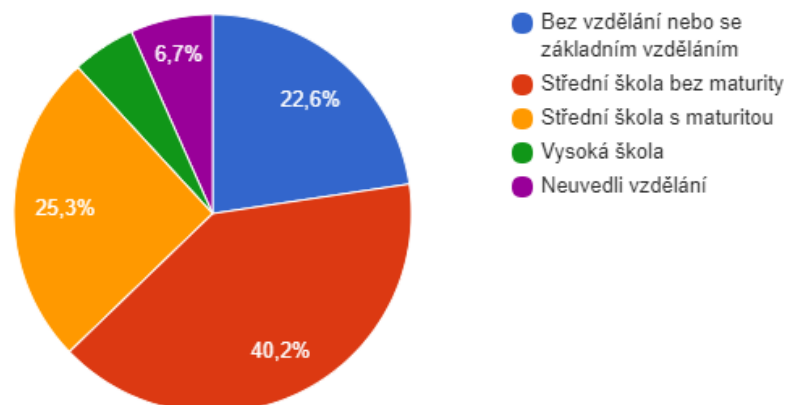
Zdroj: ČSÚ

Na výšečtovém grafu výše je vidět, že největší podíl obyvatelstva v obci zaujímá věková skupina v rozmezí 15 až 64 let, a to téměř 67%. Tato věková skupina obyvatel je považována za obyvatelstvo v produktivním věku. Produktivní věk je vymezen jako období od zapojení do pracovního procesu a zpravidla trvá až do doby odchodu do důchodu.

Vzdělanostní struktura

Z pohledu vzdělanostní struktury jsou k dispozici data pouze z roku 2011, kdy bylo provedeno zatím poslední sčítání lidu, domů a bytů. V obci Lužec se nacházel největší počet obyvatel se středoškolským vzděláním bez maturity, tudíž učňovské obory, následovalo středoškolské vzdělání s maturitou a na třetím místě byli občané se základním vzděláním či žádným. Určité procento obyvatel své vzdělání nevedlo vůbec.

Vzdělanostní struktura obyvatel obce Lužec nad Vltavou v roce 2011



Zdroj: ČSÚ

Sociální situace

Výskyt sociálně slabých obyvatel/skupin

V obci se střídavě vyskytují skupiny sociálně slabých obyvatel, avšak již mnoho let se tito občané průběžně přemísťují mezi obcemi v nejbližším okolí Lužce. S těmito obyvateli nejsou žádné výraznější potíže.

Výskyt sociopatologických jevů

Z pohledu výskytu sociopatologických jevů se v obci tyto jevy vyskytují pouze v nízké míře. Obec již v minulosti učinila opatření, aby minimalizovala či odstranila tyto jevy. Pomáhá k tomu i skutečnost, že se v obci nachází služebna policie ČR.

Spolková činnost

Jednotka sboru dobrovolných hasičů

Jednotka sboru dobrovolných hasičů obce nebo závodu je jednotka požární ochrany (JPO III), která se zřizuje na základě §29 a § 68 zákona 133/1985 Sb., o požární ochraně, ve znění pozdějších předpisů.

Organizační struktura jednotky je stanovena ve vyhlášce 247/2001 Sb., o organizaci a činnosti jednotek PO ve znění vyhlášky 226/2005 Sb.

Každý hasič v této jednotce je proškolen nejméně 40 hodinami teoretických i praktických znalostí ročně a dále je musí doplňovat. Musí mít potvrzení od lékaře, že je schopný a zdravotně způsobilý v jednotce působit a každé 2 roky toto potvrzení obnovovat. Zvlášť velké nároky jsou kladeny na nositele dýchací techniky a řidiče.

JSDH Lužec n. Vlt. také poskytuje hasičský servis pro dřevařské závody Pilous, které na území obce mají svoji provozovnu. Dále jednotka vykonává zásahy a technické pomoci mimo své území, a to v obcích Jevíněves, Hořín, Zelčín, Vrbno a Vraňany.

Kromě hašení požárů zasahují hasiči včetně dobrovolných obvykle také při povodních, jiných živelních pohromách, ekologických haváriích, pomáhají při dopravních nehodách a jiných mimořádných událostech, poskytují jinou technickou pomoc. Spolupůsobí též při prevenci požárů a prevenci dalších podobných nežádoucích událostí.

| | |
|----------------------|--------|
| Počet členů JSDH: | 13 |
| Nejmladší člen JSDH: | 18 let |
| Nejstarší člen JSDH: | 45 let |

Sbor dobrovolných hasičů

Sbor dobrovolných hasičů je obecné označení dobrovolnického hasičského sboru a zároveň součást názvu většiny konkrétních dobrovolných hasičských sborů.

V mnoha zemích dobrovolné sbory doplňují činnost profesionálních hasičských sborů a činnost hasičských útvarů průmyslových a podobných firem. V Česku příspěvkové profesionální sbory tvoří dohromady Hasičský záchranný sbor České republiky, dobrovolné sbory jsou právně samostatné nebo jsou organizačními složkami občanských sdružení (Sdružení hasičů Čech, Moravy a Slezska, Česká hasičská jednota, Moravská hasičská jednota) a bývají sponzorovány obcemi nebo firmami a jako subjekty se

nepodílejí na zásahových a likvidačních pracích při řešení mimořádných událostí. K mimořádným událostem vyjíždějí jednotky sborů dobrovolných hasičů, které zřizují obce nebo podniky jako svou organizační složku.

Hasičské sbory jsou často i spolkem významným z hlediska společenského života obce, podobně jako Sokol, myslivecké a lidové umělecké sbory, místní fotbalové kluby atd. Soutěže v hasičských dovednostech jsou nyní označovány jako požární sport.

Základní organizace Českého zahrádkářského svazu Křemen

Základní organizace Českého zahrádkářského svazu Křemen v Lužci nad Vltavou, zřízená jako organizační složka ČZS, z.s. podle § 219 zák. č. 89/2018 Sb., občanský zákoník. Tato organizace má 52 členů a provozuje zahrádkářskou činnost v zahrádkové osadě Na Křemeni v Lužci, umístěné na východním okraji obce mezi Vltavou a laterálním kanálem.

V osadě je 49 zahrádek, na kterých hospodaří zahrádkáři se svými rodinami převážně v letní sezóně. Svojí činností přispívají nejen k realizaci vlastních potřeb, ale i k tvorbě a ochraně životního prostředí a krajinného vzhledu obce.

Tělovýchovná jednota AFK ELETIS Lužec

V obci působí tato tělovýchovná jednota, která má fotbalové oddíly: A mužstvo, B mužstvo, mladší žáci a starší přípravka.

Zastoupení v soutěžích:

- A-mužstvo - I.B. třída skupina B
- B-mužstvo - IV. třída skupina A Mělník
- Mladší žáci - okresní přebor
- Starší přípravka - okresní přebor

Spolek rodičů a přátel Základní školy Lužec nad Vltavou

Účelem spolku je vytváření podmínek pro zlepšení činnosti ZŠ v oblasti výchovné, materiální a zájmové.

Akce pořádané v obci

V obci je během celého roku bohatý kulturní život, především díky konání různých akcí pro občany a široké okolí. Mezi tyto akce patří například: hasičský ples, Dětský den, jarmark, pouť, obecní plesy a zábavy, dětská sportovní olympiáda a pro seniory se koná Sezení pod jmelím.

Informování občanů o dění v obci

Občané v obci jsou informováni místním rozhlasem, informacemi na vývěsných místech nebo také prostřednictvím webových stránek obce. Dalším komunikačním kanálem mezi úřadem obce a občany je informování prostřednictvím SMS zpráv a nebo je možnost pořízení mobilní aplikace, kde jsou veškeré aktuality týkající se obce.

3. Hospodářství

Ekonomická situace

Charakter ekonomických aktivit dle odvětví

Následující tabulka zobrazuje přehled podnikatelských subjektů registrovaných v obci. Neznamená to však, že tyto subjekty v obci svoji činnost i provozují. Největší zastoupení zde má velkoobchod a maloobchod; opravy a údržba motorových vozidel, zpracovatelský průmysl a stavebnictví. Naopak například v zemědělství je poměrně velké množství drobných zemědělců (s rostlinnou i živočišnou výrobou) a jen tři významní na území jako takovém.

| | |
|---|-----|
| Počet podnikatelských subjektů celkem | 269 |
| Počet podnik. subjektů - Zemědělství, lesnictví, rybářství | 12 |
| Počet podnik. subjektů - Těžba a dobývání | 1 |
| Počet podnik. subjektů - Zpracovatelský průmysl | 43 |
| Počet podnik. subjektů - Výroba a rozvod elektřiny, plynu, tepla a klimatizovaného | 3 |
| Počet podnik. subjektů - Zásobování vodou; činnosti související s odp. vodami, odpady | 2 |
| Počet podnik. subjektů - Stavebnictví | 40 |
| Počet podnik. subjektů - Velkoobchod a maloobchod; opravy a údržba motorových vozidel | 49 |
| Počet podnik. subjektů - Doprava a skladování | 14 |
| Počet podnik. subjektů - Ubytování, stravování a pohostinství | 12 |
| Počet podnik. subjektů - Informační a komunikační činnosti | 3 |
| Počet podnik. subjektů - Peněžnictví a pojišťovnictví | 6 |
| Počet podnik. subjektů - Činnosti v oblasti nemovitostí | 12 |
| Počet podnik. subjektů - Profesní, vědecké a technické činnosti | 18 |
| Počet podnik. subjektů - Administrativní a podpůrné činnosti | 3 |
| Počet podnik. subjektů - Veřejná správa a obrana; povinné sociální zabezpečení | 3 |
| Počet podnik. subjektů - Vzdělávání | 4 |
| Počet podnik. subjektů - Zdravotní a sociální péče | 4 |
| Počet podnik. subjektů - Kulturní, zábavní a rekreační činnosti | 7 |
| Počet podnik. subjektů - Ostatní činnosti | 22 |
| Počet podnik. subjektů - Činn.domác. jako zaměstnavatelů, činn.dom.produk.výr.a služ. | 0 |
| Počet podnik. subjektů - Činnosti exteritoriálních organizací a orgánů | 0 |
| Počet podnik. subjektů - Nezařazeno | 11 |

Zdroj: ČSÚ, rok 2016

Odvětvová a velikostní struktura podniků

V obci Lužec nad Vltavou se nachází poměrně velké množství subjektů bez zaměstnanců, což budou živnostníci a OSVČ. Dále vedou mikropodniky, avšak valná většina respondentů počet zaměstnanců nevedla.

| | |
|--|-----|
| Počet podnik. subjektů bez zaměstnanců | 94 |
| Počet podnik. subjektů s 1-9 zaměstnanci | 20 |
| Počet podnik. subjektů s 10 - 19 zaměstnanci | 4 |
| Počet podnik. subjektů s 20 - 49 zaměstnanci | 1 |
| Počet podnik. subjektů s 50 - 99 zaměstnanci | 3 |
| Počet podnik. subjektů - Nezjištěno | 147 |

Zdroj: ČSÚ, rok 2016

Charakteristika klíčových podnikatelských subjektů

PILOUS, s.r.o.

Firma PILOUS spol. s r.o. působí na trhu s dřevěnými obaly již od roku 1993. Hlavní orientací jsou obalová řešení pro technické branže, zejména pak automobilový průmysl. Několik let již také prodává své výrobky a služby i mimo Českou republiku. Provozovna v Lužci nad Vltavou je jednou z několika provozoven, které firma v rámci ČR má. Na tomto pracovišti pracuje více než 300 zaměstnanců.

BETONIKA plus s.r.o.

BETONIKA plus je jedním z největších výrobců betonových a železobetonových prvků pro odvodnění, kanalizace a dopravní systémy. Společnost je členem Asociace pro betonové kanalizace a aktivně se stará o vysokou kvalitu výroby. Zde pracuje přibližně 40-50 zaměstnanců.

BRATŘI HORÁKOVÉ s.r.o.

Novodobá historie firmy se začala psát v září 1992, kdy byla továrna odkoupena do vlastnictví rodiny původních majitelů. Ti navázali na násilně přerušenu tradici výroby kvalitních chladicích zařízení. Nosnou část současné produkce společnosti tvoří komplexní dodávky chladírenských a mrazírenských prostorů z polyuretanových panelů, vyráběných na výkonné moderní lince. Stavebnicové chladicí a mrazicí boxy se značkou HORÁK nacházejí uplatnění v obchodu, ve stravovacích zařízeních i v průmyslu. Všechny skladové prostory mohou být vybaveny regálovým stavebnicovým systémem.

Výrobky se značkou HORÁK díky své kvalitě a technickému řešení získaly výrazný podíl na domácím i evropském trhu. V dlouhém seznamu uživatelů figurují jména špičkových českých i nadnárodních společností, státních institucí i drobných živnostníků. Významné jsou i dodávky pro armádu ČR, boxy a přepravníky HORÁK se osvědčily i ve výbavě jednotek OSN.

Společnost má v současné době cca 90 zaměstnanců. Sídlo firmy o rozloze 25 000 m² leží právě v Lužci nad Vltavou.

Plochy pro podnikání

Obec má ve svém platném územním plánu zaneseny plochy, které budou sloužit pro malovýrobu a skladování. Ty se však nacházejí na místě dobývacího prostoru. Dobývací prostor je administrativní hranice stanovená pro těžbu nerostů povrchově i dolem. V případě tohoto druhu prostoru právě v Lužci je především nutné toto místo před samotnou budoucí činností rekultivovat a upravit.

Služby

V obci se nachází následující služby:

- několik obchodů se smíšeným zbožím
- kadeřnictví
- manikúra&pedikúra
- stříhání psů
- zpracování účetnictví
- krejčovství
- sklenářství
- pneuservis

Atraktivity cestovního ruchu, turistické cíle

Mezi hlavní a nejvíce navštěvovanou turistickou atraktivitu zde v obci řadíme mezinárodní cyklotrasu EuroVelo 7. Tato trasa je nazývána jako Středoevropská nebo také Sluneční trasa. Dálková trasa EuroVelo 7 prochází skrz Švédsko, Dánsko, Německo, Českou republiku, Rakousko, Itálii a končí na Maltě. Protíná tak celou Evropu ze severu až na jih. Její celková délka je přibližně 7 409 kilometrů.

Trasa slouží jak pro cyklisty, tak pro pěší turistiku. Ročně zde obcí projede či projde 6-7 tisíc návštěvníků. Ti využívají ve spojení s touto cyklotrasou také přívoz, který dopraví cyklisty na druhou stranu řeky v obci Bukol.

Turistická infrastruktura (ubytování, stravování)

Z pohledu ubytování se v obci žádné ubytovací zařízení nenachází. Na stravování zde však existuje restaurace a několik dalších míst k celoročnímu i sezónnímu občerstvení.

Trh práce

Struktura ekonomicky aktivních obyvatel

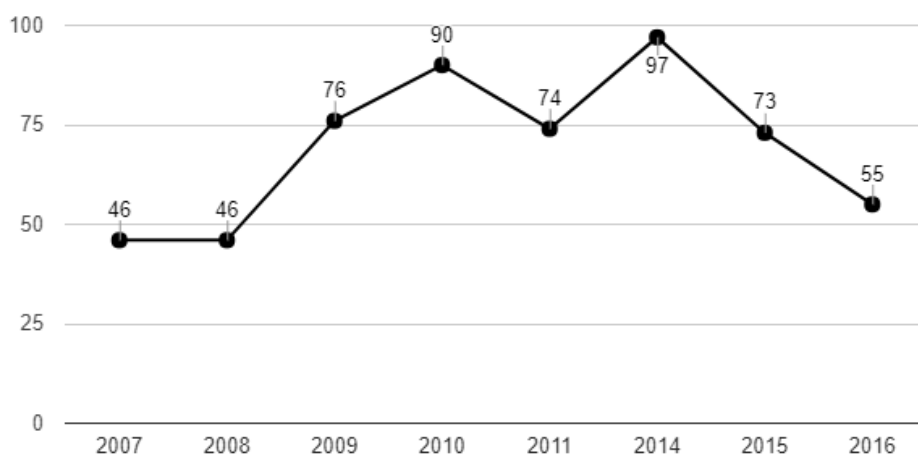
V obci Lužec nad Vltavou bylo v roce 2016 evidováno 697 ekonomicky aktivních obyvatel. Obyvatelé pracují nejvíce ve službách, dále v průmyslu a naopak nejméně pracuje v zemědělství. Tabulka je však zkrácena, jelikož zde není zaneseno dalších minimálně 100 občanů z okolí, kteří dojíždí do společnosti PLOUS a Betonika Plus. Někteří však nejsou vedeni jako zaměstnanci s platnou pracovní smlouvou, ale jsou zde zaměstnání prostřednictvím pracovní agentury.

| | |
|---|-----|
| Počet ekonomicky aktivních osob | 697 |
| Počet uchazečů o zaměstnání | 74 |
| Počet osob vyjíždějících z obce za prací | 214 |
| Počet osob dojíždějících za prací do obce | 79 |
| Počet zaměstnaných osob | 626 |
| Počet osob zaměstnaných v zemědělství | 7 |
| Počet osob zaměstnaných v průmyslu | 166 |
| Počet osob zaměstnaných ve stavebnictví | 71 |
| Počet osob zaměstnaných ve službách | 296 |

Nezaměstnanost v obci

Z grafu počtu nezaměstnaných osob v rámci obce během let 2007-2016 je možné usoudit, že kromě nárůstu nezaměstnaných osob v letech 2010 a 2014, se počet nezaměstnaných drží na poměrně nízké hladině. Zmíněný nárůst byl však způsoben skutečností, že právě v letech 2011 a 2014 se do obce přistěhovalo značné množství obyvatel. Od roku 2014 pak počet nezaměstnaných klesá až do posledního dostupného údaje z roku 2016, kdy je tento počet na hodnotě 55, což byly necelé 4%. Stále ale platí, že 95% z tohoto počtu nezaměstnaných osob jsou sociálně slabí obyvatelé.

Vývoj počtu nezaměstnaných osob



Zdroj: ČSÚ

Dojízdka a vyjízdka za prací

Zhruba 45 % obyvatel obce za prací vyjíždí. Nejvíce je to do Mělníka, Kralup, Neratovic a poté případně do Prahy. Do obce dojíždí především výše zmínění pracovníci do firem Betonika Plus a PILOUS.

4. Infrastruktura

Technická infrastruktura

Obec je vybavena veřejným vodovodem VKM. Také zde nechybí kanalizace a čistírna odpadních vod.

Obec je také plynofikována, kromě části obce Chramostek. Tam se však rozšíření technické infrastruktury plánuje do budoucna, zejména v závislosti na nově tvořených lokalitách.

Zásobování teplem

Pouze přibližně 20% obyvatel obce používá k topení tuhá paliva. Zbýlých 80% využívá plynové nebo elektrické topení.

Ostatní technická infrastruktura

Mezi ostatní technickou infrastrukturu v obci řadíme především sítě pro internet. Internet v obci je z velké většiny veden bezdrátově. Hlavní páteřní spoje jsou vedeny převážně využitím optických kabelů.

Nakládání s odpady

V obci Lužec nad Vltavou se nachází sběrný dvůr, který je občanům k dispozici 2x týdně v určených časech. Pokud otevírací doba vychází na státní svátek či na doby, kdy v obci probíhají kulturní akce, sběrný dvůr svoji otevírací dobu upravuje. O změnách v otevírací době jsou občané informováni prostřednictvím rozhlasu a vývěsných míst.

Dopravní infrastruktura

Pozemní komunikace

Do obce vedou silnice III. třídy. Ve vzdálenosti 2 km vede silnice I/16 Řevničov - Slaný - Mělník - Mladá Boleslav - Jičín.

Obec je propojena na svých katastrálních územích čtyřmi mosty, z čehož jsou dva silniční, jeden železniční a jeden hospodářský. Mosty jsou v záměru výstavby Ředitelství vodních cest za účelem zvýšení podjezdných výšek. Předpokládaná výstavba nových mostů je do roku 2020.

Železnice

Obec Lužec nad Vltavou leží na železniční trati 049: Vraňany - Lužec nad Vltavou. Jedná se o jednokolejnou regionální trať, nákladní doprava byla na trati zahájena roku 1887, osobní doprava roku 1929. Dnes je železniční doprava stále využívána jak místními obyvateli k osobní dopravě, tak místními podniky v dopravě nákladní (denní svoz popílku do spol. Betonika Plus a následný další rozvoz). Doprava funguje ve dnech pondělí-neděle.

Dříve byla nákladní železniční doprava využívána i společností Pilous k návozu dřeva pro výrobu. Dodnes je plně funkční vlečka i do bývalého areálu drátoven, kde je dne provoz skladů společnosti Lužec, s.r.o.

Autobusová doprava

Do roku 2016 měly v obci zastávky příměstské autobusové linky Mělník-Lužec nad Vltavou-Kralupy nad Vltavou, Kralupy nad Vltavou-Jeviněves-Mělník a Mělník-Spomyšl-Kralupy nad Vltavou. V dnešní době je obec zapojena do integrovaného systému veřejné dopravy, čímž se docílilo mnohem menších intervalů mezi jednotlivými spoji a dostupnosti širšího okruhu míst, kam se mohou občané dostat.

Další možností pro občany a návštěvníky je využití autobusové dopravy u obce Bukol, odkud je možné se dostat do Neratovic či Kralupy nad Vltavou.

Vzdálenost obce od nájezdu na dálnici / rychlostní komunikaci

Nejrychlejší trasa z obce Lužec k nájezdu na dálnici je ve vzdálenosti 8,5 km, a to na dálnici D8.

Dálnice D8 (tzv. Drážďanská, či dříve Teplická dálnice) je česká dálnice vedoucí od Prahy severoseverozápadním směrem přes Lovosice a Ústí nad Labem ke státní hranici Česko/Německo (Krásný Les/Breitenau), kde se volně napojuje na německou dálnici A17. Dálnice D8 začíná na severním okraji Prahy nedaleko obce Zdiby a končí severozápadně od krušnohorské vesnice Krásný Les v okrese Ústí nad

Labem. Dálnice D8 měří celkem 92,208 km.

Dopravní zátěž obce (počet průjezdů vozidel, zatížení hlukem)

Vzhledem ke skutečnosti, že na území obce má provozovnu hned několik průmyslových podniků, je zde průjezd - především tedy nákladními automobily - velmi vysoký. Denně zde projede cca 100 nákladních automobilů. To má za následek hluk, zhoršení stavu místních i krajských komunikací a znečišťování ovzduší.

Mimo obvyklé množství projíždějících osobních automobilů zde projíždí také autobusy.

Technický stav komunikací

Jak již bylo řečeno, stav komunikací zhoršuje přítomnost projíždějících nákladních automobilů. Ty však neprojíždí celou obcí, tudíž stav komunikací v obci jako celku je průměrný. Některé komunikace jsou v dezolátním stavu a potřebují okamžitou opravu, některé jsou naopak ve stavu vyhovujícím. Obec má záměr ty místní komunikace, jež jsou v horším stavu, postupně opravit.

Cyklostezky a cyklotrasy

Již bylo zmíněno, že obcí prochází velmi významná cyklotrasa EuroVelo 7. Vede zde také cyklostezka Lužec-Zelčín.

Místní komunikace

Místní komunikace v obci jsou ve stavu, který byl již řečen v sekci "Technický stav komunikací". Obec se bude neustále snažit za pomoci vhodných dotačních prostředků místní komunikace udržovat, opravovat a zpevňovat. Některé komunikace však náleží Krajskému úřadu, a proto bohužel není v silách obce jejich opravu uskutečnit.

Obec má záměr výstavby lávky, která by vedla přes řeku Vltavu v místech, kde nyní funguje pouze přívoz a napojila se tak na komunikace III. třídy na druhé straně řeky u obce Bukol. Realizace tohoto projektu by byla obrovským krokem pro usnadnění překonání významného vodního toku, kterým je Vltava, obyvateli obcí za zaměstnáním, školáků do škol, cyklistů a dalších návštěvníků, ale také vozidel IZS policie a záchranné služby.

Na obrázku níže je vidět místo, kde v současné době funguje přívoz a kde bude lávka vystavěna.



Obec má také pasport místních komunikací.

Údržba a zimní údržba

Místní komunikace jsou během celého roku udržovány zaměstnanci obce Lužec. K strojnímu čištění si obec najímá externí dodavatele, jako jsou např. Technické služby města Mělníka. V zimních měsících jsou komunikace udržovány vlastními silami obce. Komunikace III. třídy jsou udržovány Krajskou správou a údržbou silnic Středočeského kraje.

Parkovací místa

Obec má také v plánu rozšíření parkovacích míst u objektů, u kterých je zaznamenávána větší návštěvnost - jako například: u zdravotního střediska, domu služeb či u prodejny smíšeného zboží v ulici Mělnická.

Dále uvažuje o zřízení parkovacích míst pro bytové domy, kde by vedla okružní komunikace, která by umožnila lepší přístupnost a také plynulý vjezd do skladovacích prostor bývalého výrobního areálu Elektrodbytu. Obec také zvažuje zřízení parkovacích míst pro občany v bezprostřední blízkosti plánované lávky. Dále v nových lokalitách a s plánovanou zástavbou.

Za účelem vybudování výše uvedené komunikace k bývalému výrobnímu areálu a zhotovení parkování pro bytové domy obec vykupuje nádražní budovu s přilehlým parkem od SŽDC.

5. Vybavenost obce

Zdravotnictví

V obci Lužec se nachází:

- praktický lékař pro dospělé

- praktický lékař pro děti
- stomatologie

Obec Lužec je z pohledu lékařských služeb spádová také pro obyvatele z nedalekých obcí, jako např.: Vraňany, Spomyšl, Mlčechvosty.

Nejbližší nemocnice a pohotovost se nachází v městě Mělník, 7km od obce.

Obec má zajištěnou smluvní zubní pohotovost ve spolupráci s dalšími obcemi pro víkendové dny a svátky v Mělníku od roku 2018.

Školství

V obci se nachází mateřská i základní škola.

Mateřská škola

Mateřská škola Lužec nad Vltavou je trojtřídní škola s kapacitou 80 dětí a plní funkci spádové mateřské školy pro obec Lužec nad Vltavou a okolní obce. Zřizovatelem je Obec Lužec nad Vltavou. Budova je jednopatrová s vlastní školní jídelnou.

Obklopená je rozsáhlou školní zahradou, která je dostatečně vybavena dětským sportovním zařízením, pískovištěm, altánem se zahradním nábytkem, zahradními domečky a malými pěstitelskými koutky. Zahrada umožňuje dětem dostatečné pohybové vyžití při pobytu venku a prostor ke vzdělávacím činnostem a pohybovým aktivitám prováděných venku, hlavně v letních měsících.

Mateřská škola nabízí nadstandartní aktivity – plavecký výcvik dětí od 4 let, kulturní programy – divadelní, hudební, naučné, výchovné, ekologické, dopravní a další. Využíváme i nabídky místního kulturního domu. Ve škole se konají akce ve spolupráci a za účasti rodičů – podzimní a vánoční tvoření, posezení ke Dni matek, týden dětské radosti ke Dni dětí, slavnostní rozloučení s předškoláky, apod. Keramická pec umožňuje rozvíjet u dětí jemnou motoriku, fantazii a představivost při práci s keramickou hlinou.

Děti vytváří dárky pro maminky, kamarády, pro výzdobu mateřské školy, pro radost. Výrobky jsou využívány i na společné akce – vánoční jarmark, posezení pro důchodce, velikonoční výstavu, apod. Škola spolupracuje s místními organizacemi – knihovnou, hasiči, policií ČR, zubní lékařkou, kulturním domem, základní školou a družinou, obecním úřadem, apod. Mateřská škola je zapojena i do několika projektů.

Přístup všech pracovníků mateřské školy zajišťuje dětem pocit bezpečí a uspokojení jejich potřeb během dne. Výchovně vzdělávací činnosti jsou vedeny a rozvíjeny ve všech potřebných vzdělávacích oblastech a s ohledem k individuálním zvláštnostem dětí.

Základní škola

Nejstarší část školy byla vystavěna na základě dekretu Josefa II. v roce 1784. Byla dvoutřídní až do roku 1864 a dodnes tato budova stojí na školním dvoře. V roce 1885 byla dostavěna dvoupodlažní obecná škola se 4 třídami a vysvěcená 1. 9. 1885.

V roce 1906 byla otevřena opatrovna, což je jako dnešní mateřská škola. Z důvodu rozrůstající se obce a tím i zvyšujícím se počtem žáků byla v roce 1921 zřízena vedle obecné školy i škola měšťanská. Vyučování bylo v budově obecné školy. Až teprve v únoru 1931 byla dokončena a zkolaudována přístavba měšťanské školy.

Poslední přístavba školy směrem do dvora byla zkolaudována v roce 1996. Na konci sedmdesátých let 20. stol. byla zahájena výstavba mateřské školy, která byla zkolaudována v roce 1983. Základní škola Lužec nad Vlt. byla zřízena s účinností od 1. 1. 2003 jako právnická osoba – příspěvková organizace.

Již zmíněnou původní budovu využívala škola k výuce dílen, ale vzhledem ke špatnému stavu se již zhruba od roku 1995 nevyužívá. Tuto budovu na školním dvoře by obec ráda zbourala a s pomocí dotačních prostředků ji nahradila novou budovou, která by sloužila místním žákům opět jako školní dílny a atelier.

Škola má v současné době pro děti zřízeny různé kroužky, 2 třídy družiny dohromady pro 60 žáků I. stupně či školní klub pro 90 dětí. Je zde také školní výdejna/jídelna pro cca 250 dětí.

Sociální péče

Senior komplex Lužec nad Vltavou

V obci se nachází pracoviště, které je zřízeno společností Senior-komplex s.r.o. Tato společnost provozuje domovy pro seniory, domovy se zvláštním režimem a byty s pečovatelskou službou.

Domov pro seniory - jsou určeny lidem, kteří ze zdravotních důvodů již nemohou zůstat doma a potřebují odbornou péči. Jsou zde zahrnuty nepřetržité sociální a zdravotní služby, lékařský dozor, stravování a rozmanité volnočasové aktivity.

Domovy se zvláštním režimem - jedná se o sociální službu pro lidi s demencí, nejčastěji Alzheimerovou chorobou, která zahrnuje nepřetržitou sociální a zdravotní péči, lékařský dozor, stravování a volnočasové aktivity.

Byty s pečovatelskou službou - jsou určeny lidem, kteří jsou relativně soběstační a nepotřebují nepřetržitou sociální a zdravotní péči. Lze zde ale také zajistit péči pečovatelky, donášku nákupů, obědy, prádelnu a jiné služby.

Konkrétně v obci Lužec nad Vltavou se nachází Domovy se zvláštním režimem a byty s pečovatelskou službou, které jsou v soukromém vlastnictví.

Kultura a péče o památky

Kulturní zařízení a jejich návštěvnost

V obci je v provozu Kulturní a společenské středisko, které je také uváděno pod zkratkou KaSS nebo KD Vltavan. Toto zařízení s kapacitou 180 míst kinosálu a tělocvičnou cca pro 300 osob nabízí mnoho aktivit pro širokou veřejnost. Je v provozu celoročně každý den v týdnu od 7:30 do 22:00 hodin. Mimo pracovní dobu a o víkendech funguje dle akcí.

Činnosti a akce, které se zde uskutečňují, se dělí do dvou základních skupin:

Sportovní: nabízí celoroční pronájem tělocvičny školám, sportovním skupinám či jednotlivcům.

Kulturní a společenské aktivity:

- Kino
- Divadelní představení
- Kulturní programy pro ZŠ a MŠ z Lužce i okolí

- Tvořivá dílna pro děti
- Různé akce pro děti
- Programy pro seniory
- Výstavy a prezentace
- Plesy, zábavy, karnevaly
- Pronájem salónku pro prezentace, jednání, schůzky, rodinné oslavy
- Pronájem dětského salónku pro setkání maminek s dětmi, dětských párty oslav apod
- Pronájem vestibulu pro konání výstav apod.
- Pronájem sálu v tělocvičně pro konání plesů, zábav apod.

Dostupnost kulturních zařízení v okolních obcích

Společenské sály se nachází v městech Kralupy nad Vltavou a Neratovice.

Návštěvnost kulturních zařízení v obci Lužec nad Vltavou je poměrně vysoká.

Péče o památky

V obci se sice nenachází žádný objekt, který by byl vyhlášen jako oficiální kulturní památka, ale nachází se zde však spoustu historických objektů, které jsou pro obec významné a mají svoji hodnotu.

Kostel sv. Jiljí

Původní gotický kostel sv. Jiljí se uvádí již v roce 1344. Přestavěn byl na přelomu 16. a 17. století. Zcela byl zničen požárem v r. 1760. Roku 1762 byl vystavěn nový kostel v barokním stylu. Přestavba proběhla v druhé pol. 19.st. Začátkem 21.st. byly provedeny drobné opravy exteriéru.

Kostel vlastní Římskokatolická farnost Roudnice nad Labem. V kostele se nachází historické varhany. Návštěvnost zde není vysoká, avšak 1x za dva až tři týdny se zde koná mše. V kostele se nachází také hodiny, které nechala obec ze svých prostředků opravit a hradí jejich provoz a údržbu.

Mimo Kostel se v obci nachází také: Boží muka, křížek, pomník I. a II. sv. války, rotunda a hřbitov. Některé z nich chce obec z vlastních prostředků opravit, kromě pomníku, který byl opraven v roce 2016.

Sport a tělovýchova

Již bylo zmíněno, že KaSS pronajímá tělocvičnu místní ZŠ, která zde má celoroční výuku tělesné výchovy. Je zde však velká potřeba opravy podlahy tělocvičny, která je ve špatném stavu a v budoucnu by měla za následek, že by místní základní škola neměla prostory pro toto sportovní vyžití. Oprava podlahy by samozřejmě byla uskutečněna za přispění dotačních prostředků, o které obec opakovaně žádá.

Podmínky pro sportovní a volnočasové aktivity

Z pohledu venkovního sportovního vyžití lze využít sportovní a rekreační areál "Na Pastvách". Tam se nachází dvě fotbalová hřiště s přírodním travnatým povrchem, jedno multifunkční hřiště s umělým trávnikem, tartanový ovál pro běžce a dětské hřiště. Zde se obec zasazuje o začlenění pohybových prvků, jejichž realizace je již v procesu. Spolu s nimi také veřejné WC, které obec sezónně provozuje.

V ulici Za Humny je také v budoucnu plánována obnova malého dětského hřiště, kam by byly také začleněny určité pohybové prvky. Mezi ulicemi Zahradní a Šmeralova se nachází hřiště s asfaltovým povrchem. Toto hřiště je vybaveno pro hru košíkové, tenisu či malého fotbalu. Nachází se zde také dva betonové stoly pro stolní tenis.

V Chramostku obec plánuje v budoucnu výstavbu zařízení pro volnočasové vyžití dětí.

Další občanská vybavenost

Mimo zmíněné prvky občanské vybavenosti a služby, které jsou v kapitole 3. Hospodářství, se v obci také nachází knihovna, pošta a služebna policie ČR.

6. Životní prostředí

Stav životního prostředí

Pozemkové úpravy

Pozemkové úpravy v obci jsou v současné době dokončeny.

Kvalita ovzduší

Kvalita ovzduší je zde velmi ovlivněna okolními závody - které se nachází ve Štětí (papírny), Kralupech nad Vltavou (Kaučuk) a v Neratovicích (Spolana). Obec leží v údolí a proto se ovzduší, ovlivněné faktory vycházejícími ze jmenovaných závodů, soustřeďují právě na území obce Lužec.

Kvalita vody v tocích a vodních plochách

Kvalita je zde uspokojivá, avšak nachází se v obci místo, kde daná plocha musela být v minulosti revitalizována. Nachází se v objektu bývalé pískovny. Tato vodní plocha byla odbahněna a vyčištěna. Je obklopena lesními porosty, které má obec v plánu také určitým způsobem revitalizovat. Je zde záměr vytvoření lesoparku, přičemž hlavním úkolem je zbavit se veškerého nevhodného porostu, který je považován za plevel a je nežádoucí a nahradit ho novými stromy - jako například duby a buky. Tím bude vytvořeno prostředí příjemné jak pro občany, tak návštěvníky.

Dále je v katastru obce tůň u Salvátora, které slouží jako napajedlo v biokoridoru. Tuto vodní plochu má obec v plánu také odbahnit.

Ochrana životního prostředí

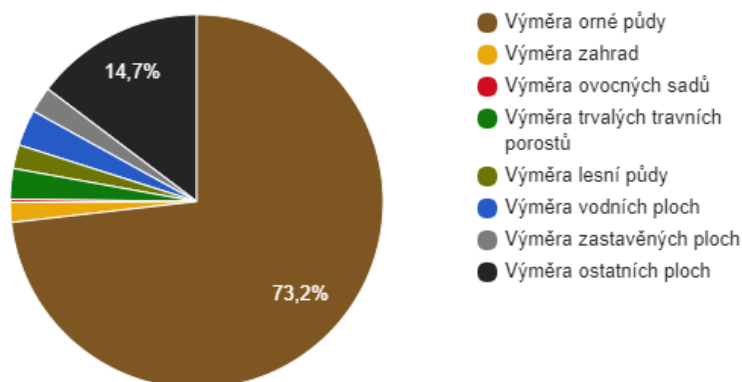
Problémy ochrany přírody v obci

Problémem ochrany přírody v katastru obce jsou schválené nové dobývací prostory písku, včetně již vytěžených a zavezených nevhodným materiálem, např. toxickým popílkem či jiným materiálem nebo spotřebiči.

Struktura využití půdy v obci Lužec

Z grafu je vidět, že největší plochu zaujímá orná půda.

Struktura využití půdy



Zdroj: ČSÚ

Koeficient ekologické stability

Koeficient ekologické stability vyjadřuje poměr mezi přírodně stabilními plochami (jako jsou lesy, zahrady atd.) a plochami zastavěnými či intenzivně zemědělsky obdělávanými (tzv. nestabilními). Vyšší hodnota koeficientu obecně značí příznivější stav, hodnota vyšší než 1 znamená vyváženou (stabilní) krajinu. V obci Lužec nad Vltavou dosahuje koeficient hodnoty 0,11. Je to především z důvodu, že tak velkou plochu území obce zaujímá právě orná půda, která je zde považována za nestabilní plochu. (Zdroj: ČSÚ)

7. Správa obce

Obecní úřad a kompetence obce

Obecní úřad v obci Lužec nad Vltavou vykonává činnost pověřeného obecního úřadu. Ohledně úkonů, které není již tento OÚ pověřen vykonávat, se musí občané obrátit na město Mělník.

Zaměstnanců má zdejší úřad 11. Obec zřizuje následující organizace: ZŠ, MŠ, KaSS a JSDH.

V čele obce stojí starosta spolu s místostarostou. Dále v obci funguje zastupitelstvo, které má 15 členů.

Zastupitelstvo obce ze zákona zřizuje dva výbory: kontrolní a finanční. Finanční výbor zastupitelstva čítá 3 členy a kontrolní výbor zastupitelstva také 3 členy. Dále zde funguje Rada, která má 5 členů. Jako poradní orgán si rada zřizuje stavební komisi. Vzhledem k umístění obce v záplavovém území, zřizuje obec také povodňovou komisi.

Hospodaření a majetek obce

Bilance rozpočtového hospodaření v posledních 5 letech

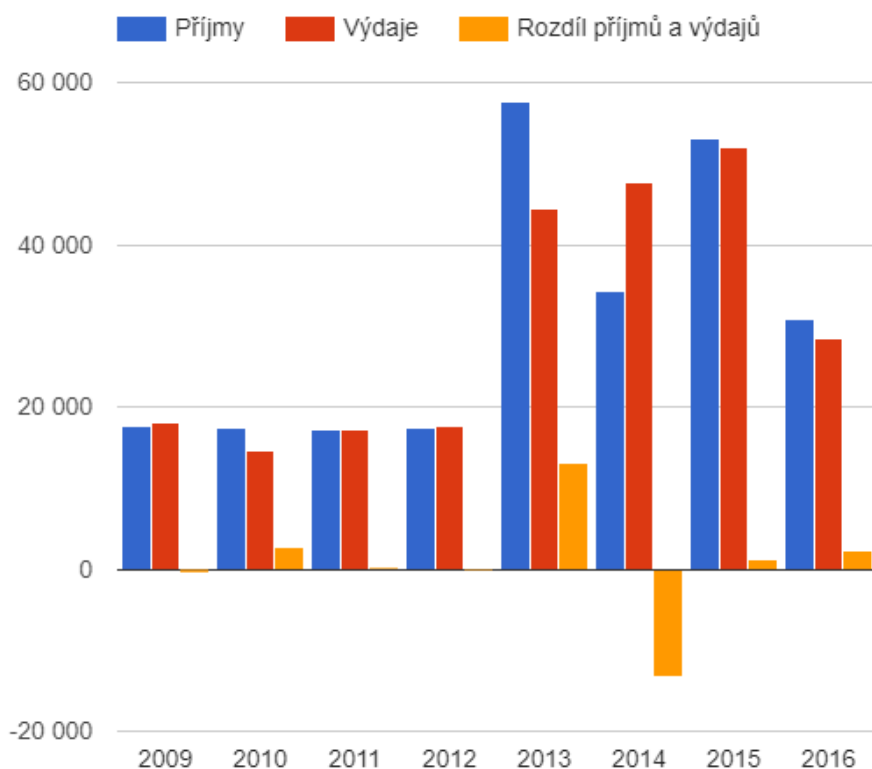
Z grafu je jasně viditelné, že obec Lužec nad Vltavou hospodařila v letech 2009-2016 se svými financemi rozvážně, jelikož kromě nepatrného schodku v roce 2009 a dalšího, trochu většího, v roce 2014, byl

obecní rozpočet vždy v přebytku.

Daný schodek v roce 2014 byl způsoben pouze z důvodu oprav škod po povodni, která byla v obci v roce 2013 a jednalo se o příjem dotací na povodně v roce 2013 s výdaji částečně až v roce 2014.

Z aktuálních údajů za rok 2017 víme, že obec v roce 2017 opět hospodařila s přebytkovým rozpočtem.

Vývoj rozpočtového hospodaření v obci Lužec nad Vltavou v letech 2009 - 2016 (v tis. Kč)

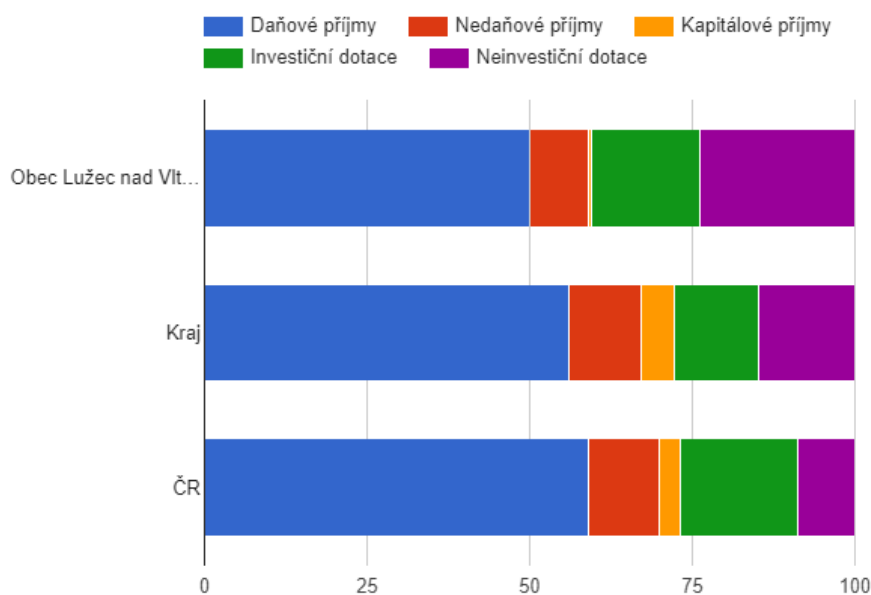


Zdroj: ČSÚ

Struktura příjmů obce

Obec mezi lety 2009 a 2016 přijala nejvíce daňových příjmů. Avšak hned za nimi se drží neinvestiční dotace a investiční dotace, díky čemuž lze odvodit velkou snahu vedení obce k rozvoji samotné obce i jejího přilehlého okolí.

Srovnání struktury rozpočtových příjmů v období 2009 - 2016



Zdroj: ČSÚ

Výše získaných dotací v grafu jsou však zkresleny, jelikož obec dostala také určitý finanční obnos od kraje a státu po povodních 2013.

Nemovitý majetek obce

Mezi hlavní objekty, které má obec ve vlastnictví patří: budovy obou škol, budova obecního úřadu a budova Kulturního a společenského střediska.

U mateřské školy obec provedla změnu vytápění z dálkového již před několika lety, kdy byla budova vytápěna z kotelny kulturního střediska. Kotelna základní školy je v přestavbě, probíhá přechod z velkoobjemových kotlů na malé kondenzační, plánováno na únor 2018. U kulturního a společenského střediska byla změna kotlů provedena v roce 2017.

Budova obecního úřadu je však ve velmi špatném stavu a obec by velmi ráda sehnala finanční prostředky k výstavbě nové, nízkoenergetické budovy, kam by bylo vedení obce přestěhováno. Především by tato nová budova OÚ byla umístěna mimo záplavové území obce.

Dále obec vlastní budovu hasičské zbrojnice, která bude částečně rekonstruována v roce 2018, z dotačního programu SZIF. Dále vlastní budovu zdravotního střediska, kde bylo v roce 2016 provedeno odvlhčení zdiva a v roce 2017 proběhla změna způsobu vytápění z dálkového na etážové. Hasičská zbrojnice bude potřebovat také eventuelní přístavbu, která bude sloužit ke skladování potřebné techniky.

Majetkem obce je také budova Domu služeb, kde sídlí pošta, policie a obecní knihovna, manikúra a pedikúra, kadeřnictví a potraviny. U této budovy se obec chystá realizovat změnu topení, a to konkrétně v roce 2018.

Obec vlastní také objekt místního hospodářství, kde mají zázemí s technikou pracovníci údržby obce Lužec. Posledním důležitým objektem je budova s areálem čistírny odpadních vod. Budova byla vystavěna po povodních v roce 2013 jako náhrada za původní, poškozenou.

Budovy MŠ, ZŠ, Domu služeb a KaSS jsou kompletně zatepleny.

Bezpečnost

Řízení krizových situací

Obec je v tomto ohledu připravena na situaci, která nastala již v minulosti, a to na povodně. OÚ má krizový plán, krizový štáb má místo v hasičské zbrojnici a Kulturní a společenské středisko KaSS slouží jako evakuační centrum.

Rizika živelních pohrom a jejich předcházení

Plán na realizaci protipovodňových opatření má státní podnik Povodí Vltavy, s.p., které bude ve spolupráci s obcí za podmínky přiznání dotace dané opatření realizovat.

Varování obyvatel před nebezpečím

V souvislosti s plánovanou realizací výstavby lávky přes řeku Vltavu, bude v rámci navazujícího projektu u lávky zřízen i varovný systém. Ten bude napojen na přístroj měřící stav hladiny vody v řece Vltavě. Pokud se hladina zvýší a přiblíží se k nebezpečné mezi, občané budou o této skutečnosti okamžitě informováni.

Aktivita zaměřené na prevenci kriminality

Kromě toho, že v obci má služebnu Policie ČR, jsou zde zavedeny také kamerové systémy. Ty slouží k prevenci jakýchkoli přestupků či trestných činů nebo poté k vypátrání pachatelů, pokud se nějaký čin stane. Dále v obci v rámci prevence probíhají besedy se žáky ZŠ a seniory.

Obec i nadále plánuje rozvoj prevence v posilování kamerového systému v obci, a to převážně u přístupových komunikací do a z obce, o které opakovaně žádá ve vypsáních dotačních programech.

Vnější vztahy a vazby

Členství obce v organizacích a sdruženích

Obec Lužec nad Vltavou je spolu s dalšími 38 obcemi členem MAS Vyhlídky, z.s.



MAS Vyhlídky se snaží o rozvoj regionu, přičemž daným regionem je oblast Mělnicka a Kokořínska. Obec Lužec již dříve spolupracovala s MAS na projektech, které pomohly přispět k rozvoji obce a tak zlepšit i život zde.

Dále je obec členem Svazu měst a obcí.

Partnerské obce a regiony v ČR, v zahraničí

Obec v minulosti realizovala projekty a jistě bude i v budoucnu spolupracovat s následujícími obcemi:

- Horní Beřkovice

- Býkev
- Hořín
- Vraňany
- Vojkovice

A.2 Východiska pro návrhovou část

SWOT analýza

Silné stránky

- **Dobrá vzdálenost k nájezdu na dálnici**
- **Mezinárodní cyklotrasa**
- **Aktivní přístup vedení obce**
příspěví k rozvoji obce
- **Výhodná poloha vůči větším městům**
(Mělník, Roudnice nad Labem, Kralupy nad Vltavou, Neratovice, Praha)
- **Demografický nárůst v posledních deseti letech**
- **Vysoký podíl obyvatelstva v produktivním věku**
- **Snižující se nezaměstnanost**

Slabé stránky

- **Omezená dostupnost vzhledem ke stavu přístupových mostů**
- **Vysoký průjezd nákladních automobilů**
- **Znečištění prostředí z okolních průmyslových středisek**
- **Vyjížďka místních za prací**
- **Riziko záplav**
obec je v povodňové oblasti
- **Nedostatek uchazečů o práci v obci**
(průmyslové podniky)

Příležitosti

- **Vybudování nových místních komunikací**
- **Přestavba nádražní budovy na víceúčelové centrum**
- **Nový lesopark Na Pastvách**
- **Výstavba nové budovy OÚ**
- **Propojení Lužec-Chramostek**
vybudování nových chodníků
- **Výstavba lávky přes řeku Vltavu**
- **Výstavba nových dílen za havarijní v prostoru školní zahrady**
- **Odkanalizování výrobních podniků**
- **Studie k územnímu povolení k protipovodňovým opatřením**
(+ Povodí Vltavy, s.p.)
- **Rozšíření ČOV**
- **Rozšíření kamerového systému**
- **Zpevnění a oprava místních komunikací včetně veřejného osvětlení**
- **Rozšíření rozhlasu o varovný systém**
- **Hasičská zbrojnice**

Hrozby

- **Nedostatečné finanční prostředky**
- **Nevyhovující dotační možnosti**
- **Nevhodné dotační možnosti**

B. NÁVRHOVÁ ČÁST

B.1 Strategická vize

Vize představuje jakýsi střednědobý výhled obce, jak by chtěla, aby na konci daného časového období vypadala. Říká nám cílový stav, kterého chce dosáhnout. Vize je psána v přítomném čase, což vyjadřuje daný cílový stav, jakožto skutečnost, která je již aktuální a reálná.

Vize obce Lužec nad Vltavou

Obec Lužec nad Vltavou je obcí s klidným prostředím, není zde přílišné ohrožení hlukem či znečištěním v důsledku průjezdu nákladních automobilů. Dopravní infrastruktura v obci je dostatečně vyřešena, díky opraveným, popř. nově vybudovaným lávkám je zde možnost dopravit se do větších měst v příznivém čase. Komunikace v obci jsou v dobrém stavu, stejně tak je obec vybavena moderním veřejným osvětlením. Kapacita technické infrastruktury je vyhovující. Školní zařízení mají pro své žáky veškeré potřebné zařízení a vhodné zázemí a občanská vybavenost pro občany a návštěvníky je dostačující.

B.2 Cíle, opatření a aktivity

🔺 Vysoká důležitost — Střední důležitost 🟢 Nízká důležitost

Cíl: „Infrastruktura“

| Opatření: „Technická infrastruktura“ | Od - do | Odpovědnost | Náklady (tis. Kč) | Zdroj financování |
|---|-------------|-------------|-------------------|-------------------|
| 🟢 „Odkanalizování výrobních podniků“ | 2022 - 2026 | obec | 1000 | Externí |
| — „Rozšíření ČOV“ z důvodu nedostatečné kapacity | 2020 - 2024 | obec | 1500 | Vlastní + externí |
| Opatření: „Dopravní infrastruktura“ | Od - do | Odpovědnost | Náklady (tis. Kč) | Zdroj financování |
| 🔺 „Vybudování chodníků mezi částmi obce Lužec-Chramostek včetně bezpečnostních prvků a osvětlení“ zvýšení bezpečnosti obce | 2018 - 2020 | obec | 1500 | Vlastní + externí |
| 🔺 „Výstavba lávky přes řeku Vltavu“ nahrazení stávajícího přivozu a zlepšení dostupnosti obce přes řeku i pro osobní dopravu | 2018 - 2020 | obec | 45000 | Vlastní + externí |
| — „Zpevnění a oprava místních komunikací“ včetně veřejného osvětlení | 2020 - 2024 | obec | 30000 | Vlastní + externí |
| — „Vybudování nových místních komunikací“ k bytovým domům a výrobnímu areálu | 2020 - 2024 | obec | 5000 | Vlastní + externí |

Cíl: „Majetek obce“

| Opatření: „Budova úřadu obce“ | Od - do | Odpovědnost | Náklady (tis. Kč) | Zdroj financování |
|-------------------------------|---------|-------------|-------------------|-------------------|
|-------------------------------|---------|-------------|-------------------|-------------------|

| | | | | |
|--|----------------|--------------------|--------------------------|--------------------------|
| — „Výstavba nové budovy OÚ“ nízkoenergetické zařízení v mimopovodňové oblasti | 2020 - 2024 | obec | 7000 | Vlastní + externí |
| Opatření: „Hasičská zbrojnice“ | Od - do | Odpovědnost | Náklady (tis. Kč) | Zdroj financování |
| — „Nové prostory pro skladování hasičské techniky“ a zajištění připravenosti a odolnosti vůči mimořádným situacím | 2019 - 2022 | obec | 3000 | Vlastní + externí |

Cíl: „Občanská vybavenost“

| | | | | |
|---|----------------|--------------------|--------------------------|--------------------------|
| Opatření: „Školní dílny“ | Od - do | Odpovědnost | Náklady (tis. Kč) | Zdroj financování |
| ⚠ „Výstavba školních dílen v prostoru školní zahrady“ + likvidace objektu v havarijním stavu, který stojí na místě, kde nové školní dílny budou. Objekt je nevyužíván. | 2018 - 2020 | obec | 4000 | Vlastní + externí |
| Opatření: „Nádražní budova“ | Od - do | Odpovědnost | Náklady (tis. Kč) | Zdroj financování |
| ✅ „Přestavba nádražní budovy na víceúčelové centrum“ (bylo by zde: infocentrum, půjčovna sportovního vybavení, knihovna, klubovna pro NO a spolky) | 2022 - 2026 | obec | 4000 | Vlastní + externí |

Cíl: „Dokumentace“

| | | | | |
|--|----------------|--------------------|--------------------------|--------------------------|
| Opatření: „Protipovodňová opatření“ | Od - do | Odpovědnost | Náklady (tis. Kč) | Zdroj financování |
| ⚠ „Zpracování studie k územnímu povolení k protipovodňovým opatřením“ realizace protipovodňových opatření v rukou Povodí Vltavy, s.p. | 2018 - 2020 | obec | 2000 | Vlastní |

Cíl: „Bezpečnost“

| | | | | |
|--|----------------|--------------------|--------------------------|--------------------------|
| Opatření: „Kamerový systém“ | Od - do | Odpovědnost | Náklady (tis. Kč) | Zdroj financování |
| ✅ „Rozšíření kamerového systému v obci“ z důvodu zvýšení bezpečnosti a k předcházení trestných činů a přestupků | 2022 - 2026 | obec | 500 | Vlastní + externí |
| Opatření: „Rozhlas + varovný systém“ | Od - do | Odpovědnost | Náklady (tis. Kč) | Zdroj financování |
| — „Rozšíření rozhlasu v obci“ | 2020 - 2024 | obec | 500 | Vlastní + externí |
| — „Zavedení varovného systému u nově vybudované lávky“ varovný systém slouží pro obyvatele obce v případě zvýšení hladiny vodních toků a ohrožení povodněmi | 2020 - 2024 | obec | 300 | Vlastní + externí |

Cíl: „Prostředí v obci“

| | | | | |
|---|----------------|--------------------|--------------------------|--------------------------|
| Opatření: „Vytvoření lesoparku“ | Od - do | Odpovědnost | Náklady (tis. Kč) | Zdroj financování |
| ✅ „Úprava prostoru pro vytvoření lesoparku "Na Pastvách"“ | 2019 - 2024 | obec | 8500 | Vlastní + externí |

B.3 Podpora realizace programu

Realizace programu rozvoje obce

Za zajištění realizace programu rozvoje je zodpovědný starosta, místostarosta a zastupitelstvo. Zastupitelstvo, starosta, místostarosta obce koordinují všechny činnosti a aktivity, které povedou k naplnění Programu rozvoje obce. Úspěšnost realizace PRO a naplnění jednotlivých cílů závisí také na efektivní spolupráci všech aktérů, kterými je samotná obec, spolky, občané a subjekty v obci.

Zajišťování a naplňování programu rozvoje obce Lužec nad Vltavou

Zajištění naplnění programu bude mít na starosti zastupitelstvo, v čele se starostou obce.

Monitoring plnění Programu rozvoje obce

Sledování bude probíhat prostřednictvím Zprávy o plnění, která bude přednesena na zastupitelstvu obce vždy k 31.12. Za zpracování zprávy o plnění je zodpovědný místostarosta obce, který zajišťuje sběr dat potřebný pro monitoring a hodnocení plnění. Hodnocení plnění probíhá na zastupitelstvu obce. Je sledováno zejména:

- naplňování aktivit, které byly na daný rok naplánovány, jejich realizace, či případná nerealizace a důvod proč nebyly realizovány
- projednání změn PRO
- schvalování aktualizace

Spolu s těmito aktivitami bude prováděno i přehodnocování jednotlivých záměrů z hlediska jejich možnosti a potřebnosti jejich realizace a bude také zkontrolováno nastavení priorit záměrů.

Aktualizace PRO

Program rozvoje obce je nutno průběžně upravovat a aktualizovat jeho části. Dílčí revize budou probíhat v případě potřeby - úpravy stávajících aktivit, zařazení nových či vyřazení neaktuálních. Podkladem pro tyto revize mohou být např. výstupy z monitoringu či zápisy z jednání zastupitelstva. Aktualizace budou vždy schváleny zastupitelstvem obce.

Zpřístupnění dokumentu

Dokument bude zveřejněn na internetových stránkách obce a zároveň bude k nahlédnutí, případně i k zapůjčení v listinné podobě na obecním úřadě.